

## Phụ lục D

# 5 BƯỚC ĐỂ HÀNG XÓM CHUẨN BỊ SẴN SÀNG (HƯỚNG DẪN)





# 5

Bước chuẩn bị sẵn sàng cho xóm giềng và khu phố



## 5 Bước chuẩn bị sẵn sàng cho xóm giềng và khu phố

### Chúng ta không bao giờ nghĩ rằng thảm họa sẽ xảy ra cho khu phố của chúng ta

hoặc ít nhất chúng ta hy vọng nó sẽ không xảy ra! Tuy nhiên, đây không phải là câu hỏi liệu nó sẽ xảy ra hay không, nhưng mà là khi nào.

Hãy tìm hiểu xem những gì quý vị có thể làm để giúp cho khu phố của quý vị có thể ứng phó với thảm họa tốt hơn và trở lại bình thường sau đó.

Sử dụng Sách Hướng Dẫn này và Tài Liệu đính kèm để lập kế hoạch ứng phó với thảm họa cho khu phố của quý vị.

Nên nhớ rằng, quý vị không đơn độc một mình. Fairfax County và các cơ quan và tổ chức hợp tác của họ có những kế hoạch và nguồn trợ giúp sẵn sàng giúp đỡ! Nhưng, với hơn 1.1 triệu người trong Quận, nhân viên cứu hộ có thể không thể cung cấp sự trợ giúp ngay lập tức cho mọi khu phố đang cần giúp. Do đó hàng xóm phải chuẩn bị để tự lo cho mình trong vài ngày đến vài tuần tùy thuộc vào mức độ của thảm họa.

Chuẩn bị sẵn còn có nghĩa là **hàng xóm giúp đỡ lẫn nhau**. Nhớ bao gồm:

- ✓ Những người hàng xóm khuyết tật và những người khác ở mọi lứa tuổi có thể cần giúp đỡ sau thảm họa

- ✓ Những người hàng xóm bị trở ngại hoặc không thể nhìn, đọc, đi, nói, nghe, học, nhớ, hiểu và/hoặc trả lời

- ✓ Những người hàng xóm khuyết tật mà quý vị có thể thấy như người sử dụng xe lăn, người mù, và những người cần giúp và bị bệnh tật trong người như bệnh tim, bệnh hô hấp, tình trạng sức khỏe tâm thần hoặc tinh thần, viêm khớp, dị ứng nặng, suyễn, và/hoặc nhạy cảm với hóa chất và môi trường khác

- ✓ Những người có thể thiếu phương tiện đi lại, cha mẹ đơn thân đi làm, và những người kém hoặc không biết nói, đọc, hay hiểu tiếng Anh và cần chuyển ngữ thông tin



## LẬP KẾ HOẠCH ĐỀ PHÒNG THÂM HỌA CHO KHU PHỐ BẰNG 5 BƯỚC DỄ DÀNG

1

### XÁC ĐỊNH KHU CỦA QUÝ VỊ.

Xác định khu có thể quản lý, tòa nhà chung cư của quý vị, một dãy nhà thành phố, một vài con đường nhỏ xung quanh, v.v., mà quý vị có thể sắp xếp một cách tương đối dễ dàng.

2

### CHỌN NHỮNG NGƯỜI LÃNH ĐẠO.

Lập một nhóm những người lãnh đạo có thể giúp lập ra kế hoạch và thực hiện các hoạt động trợ giúp khẩn cấp khi đến lúc.

3

### XEM XÉT KHU CỦA QUÝ VỊ.

Tìm hiểu vị trí của vùng đất: quý vị có những nguồn gì, quang cảnh là gì, và thảm họa hoặc các trường hợp khẩn cấp thông thường khác trong khu của quý vị.

4

### THÀNH LẬP NHÓM.

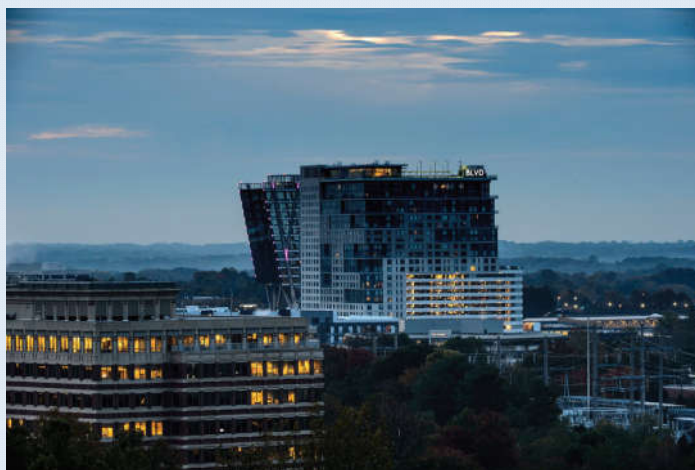
Tìm những người cư ngụ trong khu của quý vị, làm thế nào để họ có thể giúp trong cơn thảm họa, và những ai có thể cần giúp nhiều hơn.

5

### KẾ HOẠCH THỰC HÀNH.

Lập một kế hoạch nếu ra những gì khu phố của quý vị sẽ làm trước khi, trong khi, và sau khi thảm họa!

*Reston*



**BƯỚC 1: XÁC ĐỊNH KHU CỦA QUÝ VỊ**

Clifton



**BƯỚC 1  
XÁC ĐỊNH KHU CỦA QUÝ VỊ**

Từ Tysons Corner đến Annandale, Quận của chúng ta bao gồm rất nhiều khu phố và cộng đồng khác nhau.

Để lập ra kế hoạch ứng phó thảm họa cho khu phố của quý vị, điều quan trọng là xác định khu mà kế hoạch của quý vị sẽ áp dụng.

Đây là một vài câu hỏi nên suy xét:

- ✓ Số người trong khu khoảng bao nhiêu sẽ dễ dàng cho quý vị và một nhóm nhỏ quản lý? **25 đến 40 gia đình là cỡ thích hợp**
- ✓ Làm việc trong phạm vi các nhóm đã được tổ chức và mạng lưới hiện thời khi có sẵn (thí dụ như chương trình canh phòng khu phố, v.v.)

- ✓ Quý vị liên lạc với mọi người có dễ dàng không? Ngôn ngữ nào thường được sử dụng?
- ✓ Khu này có cho phép quý vị thực hành cách “hàng xóm giúp đỡ lẫn nhau” hay không để quý vị có thể nhanh chóng xác định ai cần giúp đỡ và ai là người cung cấp?
- ✓ Nếu khu của quý vị có hơn 40 gia đình, hãy chia khu đó thành các khu nhỏ hơn có “đội trưởng” cho mỗi dãy nhà (người này được gọi là người chỉ huy khu)

Quý vị nhớ ghi chú những điều này:

- ✓ Số lượng nhà, doanh nghiệp, trường học, nhà thờ, và các tòa nhà khác trong khu
- ✓ Số lượng người trong khu
- ✓ Những con đường và điểm ra vào khác, đồi, và đường thủy

**Kế đến**, lập biểu đồ khu xác định trên bản đồ.

**MẸO:** Cách dễ nhất để hoàn thành Bước #1 là đi đến những nhà trong khu phố của quý vị, để thu thập những tin tức này.

**BƯỚC 2: CHỌN NHỮNG NGƯỜI LÃNH ĐẠO**

Mosaic District



**BƯỚC 2  
CHỌN NHỮNG  
NGƯỜI LÃNH ĐẠO**

Một khi quý vị đã biết khu mà kế hoạch thảm họa của quý vị sẽ bao gồm, khi đó quý vị cần tìm những người lãnh đạo! Đây là những người cần tìm:

**Người đã được đào tạo và có kinh nghiệm như:**

- ✓ Community Emergency Response Teams (CERT) hoặc những người hoạt động trong ban cảnh phòng khu phố.
- ✓ Hội đồng khu phố, dịch vụ nhân sự, giáo sĩ hoặc những người lãnh đạo doanh nghiệp.

- ✓ Cảnh sát, nhân viên cứu hỏa, hoặc quân nhân, chuyên viên chăm sóc sức khỏe.
- ✓ Những người có kinh nghiệm chăm sóc người khuyết tật hoặc những người có thể cần giúp sau thảm họa.

**Quý vị cần hai hay mười người lãnh đạo?**

- ✓ Trong một khu của khu phố có nhiều người không? Các tòa nhà có chia đều ra không?
- ✓ Kết hợp số người lãnh đạo với số người cần được chỉ đạo! Số người thích hợp cho một nhóm là từ 3-7 người.

Dưới đây là một vài ý kiến để tìm và giữ những người lãnh đạo cho Kế Hoạch Thảm Họa Khu Phố của quý vị:

- ✓ Nói chuyện với họ, gặp mặt trực tiếp, trong các buổi tổ chức cộng đồng, các buổi họp, và khi quý vị gặp họ hàng ngày.
- ✓ Đăng bản tin trong mạng xã hội, các nhóm khu phố, và các trang web mạng khác.



**MẸO:** Cần biết CERT! Huấn luyện Community Emergency Response Team chuẩn bị cho cộng đồng ứng phó với thảm họa và hoàn toàn miễn phí!

**BƯỚC 3: XEM XÉT KHU CỦA QUÝ VỊ**

**BƯỚC 3  
XEM XÉT KHU CỦA  
QUÝ VỊ**

**3.1 NHỮNG ĐE DỌA VÀ  
NGUY HIỂM**

Tìm hiểu những thảm họa hoặc trường hợp khẩn cấp nào khác mà khu phố của quý vị có thể gặp phải. Dưới đây là một vài gợi ý hữu ích:

**Nhận ra những mối đe dọa.**

Động đất, mất điện, thời tiết khắc nghiệt, và bệnh truyền nhiễm bộc phát xảy ra khắp nơi, nhưng sóng thần, lở đất, và lũ lụt chỉ xảy ra ở một số nơi. Liệt kê những mối đe dọa có thể xảy ra trong khu phố của quý vị.

**Ước lượng sự nguy hiểm.**

Thảm họa rất có thể, có thể, hoặc không thể xảy ra hay không?

**Đánh giá sự nguy hiểm.**

Tình trạng tổn thương trong khu phố quý vị sẽ thế nào đối với thương tích, tử vong hoặc thiệt hại tài sản? Phân loại những nguy hiểm này ở mức độ cao, trung bình hoặc thấp. Sử dụng các chỉ dẫn trong *Có Thể Xảy Ra* và *Mức Độ Tác Động* để khẳng định mức nguy hiểm của quý vị.

**Có Thể Xảy Ra.**

Hầu Như Chắc Chắn:  
Nhiều hơn 90% có thể

Có Thể:  
50 – 90% có thể

Trung Bình:  
10 – 50% có thể

Khó Có Thể:  
3 – 10% có thể

Rất Hiếm:  
Dưới 3% có thể

**Mức Độ Tác Động.**

Nhẹ:  
Một số dịch vụ có thể bị gián đoạn. Bị thiệt hại rất ít hoặc không thiệt hại đến tài sản, thương tích cá nhân, thương tích, hoặc số tử vong.

Trung Bình:  
Gián đoạn một số dịch vụ. Thiệt hại tài sản ở mức tối thiểu, có thương tích, và thiệt mạng.

Nghiêm Trọng:  
Nhiều dịch vụ bị gián đoạn và/hoặc các cấu trúc bị hư hại nặng. Nhiều người bị thương và số tử vong rất nhiều.

Dùng bảng biểu đồ giống dưới đây để nêu ra những mối đe dọa và nguy hiểm này.

ĐE DỌA	CÓ THỂ XẢY RA	MỨC ĐỘ TÁC ĐỘNG (CAO, TRUNG BÌNH, THẤP)



**BƯỚC 3: XEM XÉT KHU CỦA QUÝ VỊ**

**3.2 NHỮNG NGUY HIỂM CỤ THỂ CỦA KHU PHỐ**

Fairfax County là nơi chịu nhiều thảm họa. Những thí dụ bao gồm như:

**Hòa Hoạn.** Nguy hiểm nhiều hơn nếu các tòa nhà có khoảng cách gần hoặc gần bụi rậm dày. Hòa hoạn có thể gây ra bởi các ống dẫn gas bị bể hoặc rò rỉ!

**Động Đất.** Mỗi khu phố của Fairfax County đều có nguy cơ xảy ra động đất.

**Đá/Tuyết.** Mỗi khu phố đều có nguy cơ xảy ra tình trạng bị đá/tuyết, thậm chí là một trong mức tỷ lệ thảm hại nhất.

**Lũ Lụt.** Lũ lụt có thể xảy ra do nước tràn, vỡ đập, mưa lớn, hoặc hệ thống thoát nước phòng bão bị nghẽn.

**Lốc Xoáy.** Tất cả các khu trong Quận của chúng ta dễ bị lốc xoáy.

**Dịch Vụ Điện, Nước, và Điện Thoại.** Những tiện ích này có thể không sử dụng được trong thời gian dài sau khi thảm họa.

**Trường Hợp Khẩn Cấp Về Hóa Chất.** Tai nạn trong ngành công nghiệp, xa lộ, đường rầy, hoặc đường ống bị bể có thể làm cho hóa chất hoặc các chất nguy hiểm bị phát tán.

**Bệnh Truyền Nhiễm Bộc Phát.** Sự bộc phát có thể làm cho nhiều người bị bệnh và làm gián đoạn các dịch vụ chính yếu.

**Quá Nóng và Quá Lạnh.**

Trẻ em, người lớn tuổi, và những người bị một số loại khuyết tật hoặc bệnh kinh niên bị tác động nhiều hơn khi trời quá nóng hoặc quá lạnh.

**Khủng Bố Tấn Công.**

Nhiều khu có những mục tiêu có thể cho khủng bố tấn công như trường học, sân thể thao, hoặc ga tàu điện ngầm.

**Thời Tiết Khắc Nghiệt.** Quận cũng bị ảnh hưởng với gió rất lớn, mưa đá, và giông bão.

**Những Nguy Hiểm tại Địa Phương.**

Nhớ tìm ra những nguy hiểm và rủi ro cụ thể có thể chỉ xảy ra cho khu phố của quý vị, chẳng hạn như đường dây dẫn điện trên cao, đường ống gas, bồn chứa hóa chất, và các mối đe dọa khác tại địa phương.

*Dunn Loring*





**BƯỚC 3: XEM XÉT KHU CỦA QUÝ VỊ**



Fire Station 40

**3.3 TÀI SẢN CỦA KHU PHỐ**

Kế đến, xác định tài sản của khu phố. Điều này bao gồm bất cứ ai hoặc bất cứ điều gì có ích trong việc ứng phó, hoặc phục hồi sau thảm họa. Đây là một số thí dụ:

- ✓ Đồ dùng cho khu phố trong tình huống khẩn cấp
- ✓ Những chỗ như công viên, trường học, bệnh viện, và trạm cứu hỏa
- ✓ Các tổ chức như câu lạc bộ khu phố, tổ chức huynh đệ, câu lạc bộ radio, tổ chức quân sự địa phương, và nơi cung cấp dịch vụ cho người khuyết tật
- ✓ Những người được đào tạo về CERT, chăm sóc y tế, Cấp Cứu, Tìm Kiếm và Cứu Trợ, thợ mộc, thợ ống nước, hoặc cố vấn khủng hoảng
- ✓ Các doanh nghiệp bên trong hoặc gần khu có thể cung cấp vật dụng hoặc thiết bị
- ✓ Thiết bị và vật dụng để dọn dẹp các mảnh vỡ, thuyền cứu hộ khi lũ lụt, thiết bị liên lạc, dụng cụ Cấp Cứu, máy phát điện và các vật dụng khác hữu ích trong khi hoặc sau khi thảm họa
- ✓ Nguồn trợ giúp di tản, thí dụ như xe cộ có thể sử dụng

**ĐỒNG Ý, và làm thế nào để chúng ta xác định chúng?**

Lập danh sách những sự đe dọa và nguy hiểm cho cộng đồng, và xác định tài sản nào mà khu phố của quý vị sẽ cần trong lúc thảm họa. Xác định xem tài sản có dễ bị tổn hại hay không và có thể làm gì để giảm mức độ tổn hại. Nhớ nêu địa điểm và thông tin liên lạc nếu có. Dưới đây là bảng biểu đồ mẫu mà quý vị có thể sử dụng:

LOẠI TÀI SẢN	MÔ TẢ TÀI SẢN	ĐỊA ĐIỂM TÀI SẢN	THÔNG TIN LIÊN LẠC TÀI SẢN (24/7)

**BƯỚC 3: XEM XÉT KHU CỦA QUÝ VỊ**

**3.4 THIẾT KẾ BẢN ĐỒ KHU PHỐ CỦA QUÝ VỊ**

Sử dụng dụng cụ lập bản đồ trong mạng điện toán hoặc chỗ để lấy khác. Làm bản phác thảo cho khu phố quý vị. Những trang web miễn phí như earth.google.com hoặc maps.yahoo.com có thể hữu ích.

Trong bản phác thảo của quý vị, vẽ đường phố, dãy nhà, và lô đất của căn nhà/tòa nhà. Vẽ những căn hộ và các tầng trong chung cư hoặc tòa nhà có nhiều căn. Ghi số các lô theo thứ tự (1,2,3). Bao gồm tất cả các số địa chỉ và tên của người cư ngụ trên mỗi lô.

Thông tin liên lạc sẽ được kiểm tra và cập nhật nếu cần trong Bước 4. Bao gồm:

- ✓ Tất cả các đường ra/vào khu phố có thể ra vào bằng cách đi bộ, xe lăn/xe scooter, và xe hơi
- ✓ Địa Điểm Gặp Nhau Trong Khu Phố (xem phần kế tiếp)
- ✓ Một địa điểm nơi người bị thương có thể được Cấp Cứu hoặc xem xét để điều trị y tế

✓ Những cản trở có thể gây khó khăn cho việc ra/vào (thí dụ như, vật rơi xuống trên/dưới đường đi, cây cối, hoặc đường dây điện)

✓ Những người hàng xóm có thể cần trợ giúp thêm sau thảm họa với tình trạng nhìn, đọc, đi, nói, nghe, nhớ, hiểu, và/hoặc trả lời

*Dunn Loring*



**BƯỚC 3: XEM XÉT KHU CỦA QUÝ VỊ**



Tysons Corner

**3.5 ĐỊA ĐIỂM GẶP NHAU TRONG KHU PHỐ**

Đây là chỗ để những người hàng xóm tổ chức các công việc ứng phó. Chọn một chỗ trung tâm lớn (thí dụ, công viên, khu giải trí, mái hiên) để gặp nhau và tổ chức các bước kế tiếp trong kế hoạch ứng phó của khu phố quý vị. Đây là những điều cần tìm khi xác định một Địa Điểm Gặp Nhau Trong Khu Phố khi có thể:

- ✓ Một chỗ dễ nhìn thấy để những người khác sẽ biết đây là điểm gặp nhau chính
- ✓ Chọn một chỗ dễ dàng trong khu để mọi người có thể đến

- ✓ An toàn không bị lũ lụt, hỏa hoạn, cây đổ và đường dây điện
- ✓ Có nhà vệ sinh gần để tiện sử dụng
- ✓ Có đèn điện sáng trong trường hợp phải di tản vào ban đêm
- ✓ Chỗ thuận tiện cho súc vật và thú nuôi
- ✓ Đủ lớn cho số người và xe cộ đã được hoạch định
- ✓ Trẻ em và người lớn khuyết tật có thể ra vào dễ dàng

**3.6 KHU CHỮA TRỊ**

Đây là nơi mà người bị thương có thể được Cấp Cứu hoặc xem xét để điều trị y tế.



## BƯỚC 4: THÀNH LẬP NHÓM

## BƯỚC 4 THÀNH LẬP NHÓM

Nguồn an ủi quan trọng nhất mà quý vị có là mọi người cùng chung một hoàn cảnh với nhau! Thực hiện những việc dễ dàng này để thành lập nhóm của quý vị.

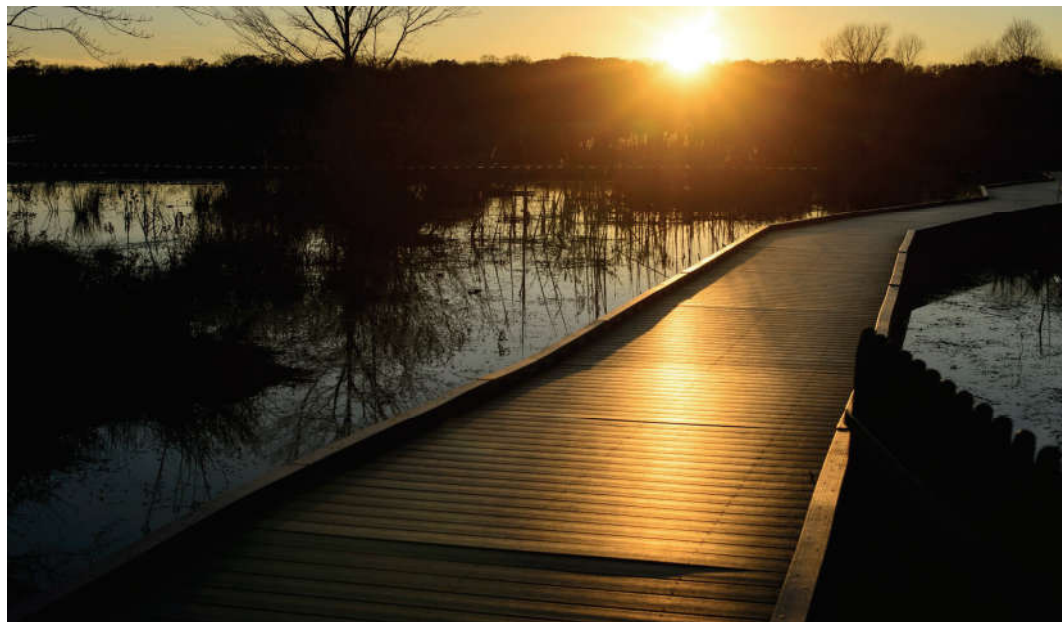
**Thành Lập Nhóm.** Nhớ chắc chắn nhóm bao gồm sự đa dạng trong khu phố và có những người sở hữu nhà, các gia đình, doanh nghiệp, nhà thờ, tổ chức bất vụ lợi, trường học, và các tổ chức địa phương **trong khu được xác định của quý vị.**

Chủ động bao gồm những người khuyết tật và những người khác có thể cần giúp đỡ sau thảm họa.

Nhóm của quý vị phải có những người hàng xóm đã được đào tạo CERT và có thể bao gồm những người chưa đào tạo CERT.

Ngoài ra, xác định xem có các tổ chức dịch vụ nhân sự; nơi cung cấp dịch vụ cho người khuyết tật; hoặc cơ sở chăm sóc tập thể, cộng đồng, và trợ giúp an dưỡng trong khu phố của quý vị hay không. Nếu có, hãy mời họ tham gia việc lập kế hoạch và bàn thảo về cách quý vị có thể giúp đỡ lẫn nhau.

*Huntley Meadows*



**BƯỚC 4: THÀNH LẬP NHÓM**

**Tổ chức một buổi họp.** Hỏi những người lãnh đạo mà quý vị đã tìm trong Bước 2 để biết thông tin về buổi họp. Nhớ đích thân đến mời tất cả các gia đình. Đồng thời cũng mời ban Cứu Hỏa và Cơ Quan Công Lực tại địa phương. Sử dụng tài liệu Hướng Dẫn về Tiệc Nghi để tạo sự dễ dàng cho buổi họp.

Các việc chính trong buổi họp là:

- ✓ Xem Lại 5 Bước để Chuẩn Bị Sẵn Sàng cho Khu Phố.
- ✓ Tìm ra khả năng và sự trang bị mà mỗi người hàng xóm có sẽ giúp ích trong việc ứng phó thảm họa.
- ✓ Nhận ra những ngôn ngữ thường hay sử dụng và Ngôn Ngữ Ra Dấu cho Người Câm Điếc trong khu.

**Khuyến khích mọi người trong khu phố đến dự buổi họp.** Đích thân đến mời là cách tốt nhất để mời hàng xóm. Đây là một vài ý kiến thêm:

- ✓ Soạn thảo trang thông tin (xem mẫu trang thông tin trong tập Tài Liệu).
- ✓ Thực hiện trang “Hãy Chuẩn Bị Sẵn Sàng” trong trang web của khu phố quý vị.
- ✓ Lập trang Facebook hoặc Twitter hoặc làm trang web có “số người theo dõi” rộng lớn.
- ✓ Lập ra một danh sách email của những người lãnh đạo và tổ chức cộng đồng.
- ✓ Mời gọi các tổ chức cộng đồng, doanh nghiệp hoặc người sở hữu nhà.

Sử dụng biểu đồ quý vị đã làm ở Bước 3, viết những điều dưới đây cho từng gia đình/cơ sở:

- ✓ Số điện thoại, email, nhắn tin, khả năng đặc biệt, nguồn trợ giúp, số người lớn/trẻ em, thú nuôi/súc vật/chó giúp người mù, những người có thể cần trợ giúp thêm.
- ✓ Lập một hệ thống điện thoại liên lạc tự động hoặc “biểu đồ thông báo” để mọi người có thể liên lạc với nhau hầu chuyển tiếp tin tức.
- ✓ Đi bộ trong khu vào cuối buổi họp để xác minh bản phác thảo của quý vị.

**MẸO:** Sử dụng cùng một hệ thống điện thoại tự động, tin nhắn và hệ thống liên lạc để thông báo đến từng nhà hàng xóm trong khu phố. Nếu khu phố của quý vị lớn, hãy để có các đội trưởng làm việc này.



Clifton

## BƯỚC 5: KẾ HOẠCH THỰC HÀNH



Trung Tâm Chính Quyền Fairfax

## BƯỚC 5 KẾ HOẠCH THỰC HÀNH

### 5.1 BẢO VỆ CHO CHÍNH QUÝ VỊ VÀ ĐỊA ĐIỂM CỦA QUÝ VỊ

Trước khi quý vị làm bất cứ điều gì khác, hãy chắc chắn mọi người đều AN TOÀN nơi quý vị đang ở. Khi quý vị đã chắc chắn mọi người đều an toàn, hãy chuẩn bị đi đến Địa Điểm Gặp Nhau Trong Khu Phố. Mặc đồ bảo hộ nếu quý vị có – như mũ cứng hoặc mũ an toàn khi đi xe đạp, giày mũi thép hoặc loại giày bền chắc khác, và găng tay da hoặc loại bền chắc. **Giữ những đồ này cùng một chỗ với nhau ở một nơi dễ lấy.**

Treo **OK/Help** trên cửa trước hoặc cửa sổ của quý vị để có thể dễ dàng nhìn thấy từ vỉa hè hoặc đường phố. Mặt

đỏ có nghĩa là quý vị cần giúp; mặt xanh có nghĩa là quý vị AN TOÀN. Cách này chỉ được sử dụng sau khi thảm họa xảy ra chưa có sự trợ giúp từ 9-1-1.



Chỉ cần tắt gas nếu quý vị người thấy mùi gas. Nếu gas không có van tự động tắt, hãy vặn nút van cho “thanh chắn” vuông góc với ống dẫn gas. Để cây khóa mở ốc gần chỗ đồng hồ gas và biết vị trí của các van khóa nước.

Đi đến Địa Điểm Gặp Nhau Trong Khu Phố.

Khi quý vị đến Địa Điểm Gặp Nhau Trong Khu Phố, việc đầu tiên là phải sắp xếp.

**Chọn một người lãnh đạo để đưa ra hướng dẫn chung.**

**Lập Kế Hoạch Thực Hiện.**

Quyết định xem quý vị muốn làm những gì, quý vị định làm như thế nào, và khi nào quý vị sẽ thực hiện.

**Sắp xếp thành các nhóm**, mỗi nhóm có một Trưởng Nhóm. Mỗi nhóm phải có 3-7 người và một Trưởng Nhóm.

**MẸO:** Khi cần thiết, tắt các van chính cho nước và gas của quý vị. Tắt gas bằng cách vặn van sao cho “thanh chắn” vuông góc với đường khí. Để cây khóa mở ốc gần chỗ đồng hồ gas và biết vị trí của các van khóa nước.



**BƯỚC 5: KẾ HOẠCH THỰC HÀNH**

Một việc thường hay làm bởi chuyên viên cấp cứu và CERT là để tổ chức sử dụng Hệ Thống Chỉ Huy Sự Kiện (ICS). Xem biểu đồ mẫu dưới đây. **Chỉ Huy Sự Kiện** là người lãnh đạo. Người đó có trách nhiệm quyết định những gì sẽ được thực hiện. **Điều Hành** thi hành các hành động được quyết định. **Tiếp Liệu** phối hợp các nguồn trợ giúp (di chuyển, cho người, vật dụng). **Lập Kế Hoạch và Thu Thập Tin Tức** theo dõi thông tin đến và kế hoạch cho các hoạt động trong tương lai. Các nhóm bao gồm:

**Nhóm Tìm Kiếm & Cứu Trợ.** Nhóm này sẽ tìm các dấu hiệu **OK/Help**, cũng như kiểm tra những người đã được liệt kê là cần trợ giúp thêm. Họ bắt đầu bằng việc ước lượng sự thiệt hại để xác định các khu nguy hiểm và sắp xếp ưu tiên. Điều Hành Tìm Kiếm & Cứu Trợ. Các thành viên thích hợp đã hoàn thành khóa đào tạo Tìm Kiếm & Cứu Trợ của CERT.

**Nhóm Chăm Sóc.** Nhóm Chăm Sóc có thể bao gồm **Nhóm Chữa Trị** – là những người xác định mức độ ưu tiên bị thương những người sống sót sẽ được chăm sóc; **Nhóm Chữa Trị** – là những người chăm sóc cho người bị thương; **Nhóm Morgue** – những người quản lý người đã chết; và **Nhóm Trung Tâm Chăm Sóc** – là những người chăm sóc phụ thêm trong cuộc thảm họa. Những thành viên trong các nhóm này có kinh nghiệm dày dặn trong việc chăm sóc sức khỏe.

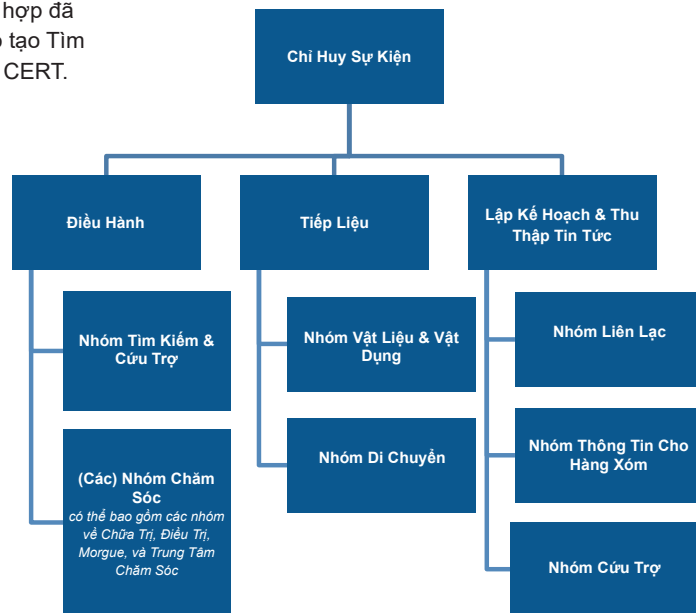
**Nhóm Vật Liệu & Vật Dụng.** Nhóm này phối hợp các vật liệu và vật dụng cần thiết từ trong phạm vi khu phố.

**Nhóm Di Chuyển.** Nhóm này phối hợp việc di chuyển vật dụng, thiết bị và người dân.

**Nhóm Liên Lạc.** Nhóm Liên Lạc lắng nghe Hệ Thống Cảnh Báo Khẩn Cấp, Dịch Vụ Phát Thanh Gia Đình (FRS)/đài phát thanh ham và/ hoặc Đài Phát Thanh Thời Tiết Quốc Gia. Nhóm Liên Lạc chịu trách nhiệm liên lạc thông tin *trong phạm vi* khu phố, và đến/ từ khu phố và những chuyên viên cấp cứu và các cơ quan khác của Quận (như cứu hỏa và cảnh sát).

**Nhóm Thông Tin Cho Hàng Xóm.** Nhóm này phối hợp thông tin về những người sống sót và chuyển thông tin về việc cứu trợ và tình trạng người sống sót (bị thương, mất tích, v.v.) từ Bộ Chỉ Huy đến Trung Tâm Chăm Sóc.

**Nhóm Cứu Trợ** Nhóm này theo dõi việc cứu những người sống sót.



**MẸO:** Chỉ định vai trò nhóm dựa trên nhu cầu của thảm họa và những người quý vị chăm sóc. Quý vị có thể không cần phải có tất cả các vai trò này cho mỗi sự kiện.

## BƯỚC 5: KẾ HOẠCH THỰC HÀNH

## 5.2 LIÊN LẠC

Nhớ báo cho chuyên viên cấp cứu qua 9-1-1 hoặc nhắn tin 9-1-1 nếu quý vị cần trợ giúp khẩn cấp! Trong lúc xảy ra thảm họa, Fairfax County sẽ thông báo cho cộng đồng bằng phương tiện truyền thông công cộng và các phương tiện khác. Đây là thí dụ về các nguồn trợ giúp:

**Fairfax County ARES.**

Những người không chuyên nghiệp có giấy phép đã tình nguyện ghi danh cho biết về trình độ và thiết bị của họ, cho nhiệm vụ liên lạc trong dịch vụ công cộng khi thảm họa xảy ra. Thông tin có thể tìm thấy trong [ffxares.org/](http://ffxares.org/)

**Internet.** Fairfax County cung cấp thông tin khẩn cấp thông qua Blog Khẩn Cấp, [fairfaxcountyemergency.wordpress.com/](http://fairfaxcountyemergency.wordpress.com/)

**Điện Thoại.** Nếu quý vị cần gọi cho ai đó, hãy nói ngắn gọn để người khác cũng có thể liên lạc với người thân hoặc nhân viên cứu trợ.

**Phương tiện truyền thông công cộng và thương mại.**

Tivi, radio, và vệ tinh sẽ truyền thông điệp cảnh báo khẩn cấp. Radio trong xe hơi của quý vị có thể là cách dễ nhất để nghe các chương trình phát sóng khẩn cấp.

**Chương Trình Cảnh Báo**

**Fairfax.** Hệ thống thông báo hàng loạt chính thức được sử dụng để gửi lời nhắn, tin nhắn và email đến cư dân và doanh nghiệp trong lúc khẩn cấp và thảm họa. Thông báo cho công chúng khi thảm họa xảy ra có thể là điều duy nhất và an toàn để công chúng có thể tin tưởng nhằm bảo vệ mạng sống và tài sản của họ.

[www.fairfaxcounty.gov/alerts](http://www.fairfaxcounty.gov/alerts)

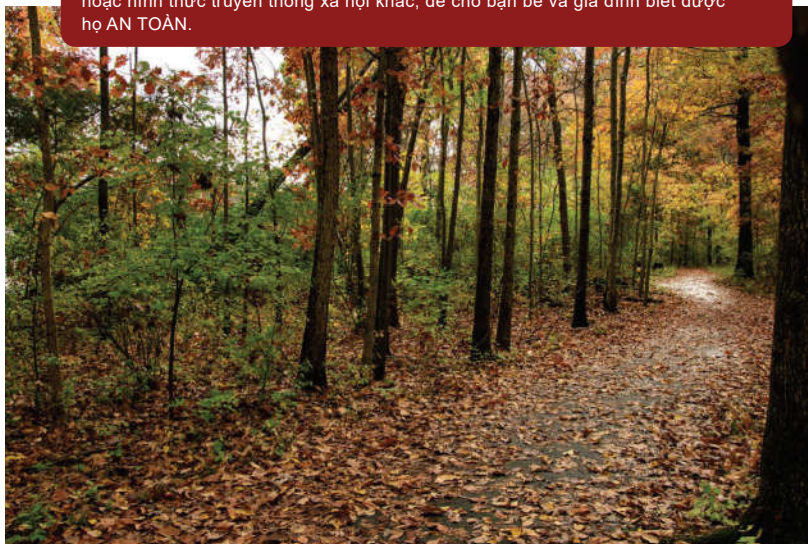
**Hệ Thống Cảnh Báo Khẩn Cấp.**

Thông báo sẽ được loan tin trực tiếp đến công chúng thông qua radio và tivi. Đây là những lời nhắn với nội dung được chiếu trên màn ảnh tivi.

**Trang Web An Toàn và Hữu Ích**

Khuyến khích hàng xóm ghi danh trong trang web Red Cross "Safe and Well (An Toàn và Khỏe Mạnh)" <https://safeandwell.communityos.org/cms/index.php>, hoặc hình thức truyền thông xã hội khác, để cho bạn bè và gia đình biết được họ AN TOÀN.

Oak Marr



**BƯỚC 5: KẾ HOẠCH THỰC HÀNH**



*Khu Mosaic*

**5.3 VIẾT RA KẾ HOẠCH**

Bước kế tiếp là để quý vị viết ra bản kế hoạch! Phần mô tả chi tiết về thực hiện kế hoạch được cung cấp ở đây. Quý vị cứ việc tăng hoặc giảm phạm vi của kế hoạch khi cần thiết.

**Sử dụng mẫu Kế Hoạch trong trang web 5 Bước; chỉ cần điền vào những chỗ trống.**

**Kế Hoạch Căn Bản.** Cần bao gồm những mối đe dọa, nguy hiểm, phác họa khu phố của quý vị, và cách thực hành cận căn bản để ứng phó.

**Hỗ Trợ Phụ Thêm.** “Hỗ Trợ Phụ Thêm” cung cấp thêm chi tiết vượt ra ngoài Kế Hoạch Căn Bản. Họ đề ra những nhiệm vụ cụ thể, chẳng hạn như cách liên lạc sẽ được thực hiện trong lúc và sau khi bị thảm họa.

**Quý vị và hàng xóm của quý vị quyết định xem những phụ thêm nào mà quý vị cần.**

Những Phụ Thêm khác có thể bao gồm:

✓ **Nơi Tạm Trú.** Sau một thảm họa, chính quyền địa phương có thể xác định rằng sẽ an toàn hơn cho các cá nhân và gia đình ở lại nơi cư trú của họ, hoặc “nơi tạm trú”. Phần Phụ Thêm này nêu chi tiết cách các thành viên trong khu phố sẽ trợ giúp lẫn nhau nếu được yêu cầu ở tại nơi tạm trú trong thời gian dài.



**Giảm Nhẹ.** Giải quyết các cách mà quý vị có thể làm giảm tác động của thảm họa. Các vùng lân cận có thể lập ra chương trình “hàng xóm giúp đỡ lẫn nhau” để cung cấp thực phẩm, thuốc men và nước cho những người không thể tự mình tìm lấy các nhu cầu này.



**Di Tàn.** Nếu có lệnh di tản, các sở cảnh sát và cứu hỏa sẽ sử dụng nhiều phương tiện liên lạc để thông báo cho người dân. Mọi người cần phải làm theo những chỉ dẫn về tuyến đường di tản phải sử dụng. Một phần di tản của kế hoạch sẽ mô tả cách khu phố trợ giúp các cơ quan chức năng trong việc di tản.



**BƯỚC 5: KẾ HOẠCH THỰC HÀNH**

**Phụ Thêm Cụ Thể Về Mỗi Ngụy.** Phụ Thêm Cụ Thể Về Mỗi Ngụy mô tả cách khu phố sẽ ứng phó với hỏa hoạn, động đất, lũ lụt, và các mối đe dọa khác như thế nào.

**Bảng Khẩn Cấp Treo Trước Cửa.** Fairfax County đã làm những bảng khẩn cấp treo trước cửa có thể sử dụng để báo cho hàng xóm và chuyên viên cứu trợ tại địa phương biết quý vị cần trợ giúp. Sau cơn thảm họa, hãy để mặt màu xanh lá cây của bảng treo trước cửa quay ra ngoài nếu quý vị thấy AN TOÀN. Nếu quý vị cần giúp, hãy treo mặt màu đỏ của bảng treo trước cửa quay ra ngoài.

**Xem xét lại kế hoạch với hàng xóm của quý vị.** Khi kế hoạch của quý vị đã soạn thảo, hãy tổ chức một buổi họp với các thành viên khác trong cộng đồng, yêu cầu họ cho biết ý kiến về kế hoạch, và thực hiện bất cứ thay đổi nào cần thiết.

Chuyển ngữ bản kế hoạch ra nhiều ngôn ngữ thông thường trong khu phố bằng email, trang web của khu phố, hoặc đề nghị đọc hay giải thích cho những người không thể đọc.

Tổ chức các buổi họp thường xuyên để xem xét, sửa đổi, thực hành, và cập nhật kế hoạch của quý vị. Làm như vậy ít nhất mỗi năm một lần.



Reston

