

Apéndice D

5 PASOS PARA LA PREPARACIÓN VECINAL (GUÍA PRÁCTICA)





5 Pasos para la preparación vecinal



5 Pasos para la preparación vecinal

Nunca pensamos que un desastre ocurrirá en nuestro vecindario o, al menos, ¡eso esperamos! Sin embargo, la cuestión no es si ocurrirá, sino cuándo sucederá.

Descubra qué puede hacer para ayudar a que su vecindario esté mejor preparado para enfrentar los desastres de inmediato y, luego, recuperarse.

Use esta Guía y el Conjunto de herramientas adjunto para armar un plan vecinal en caso de desastre.

Recuerde, no está solo. ¡Fairfax County y sus organizaciones y organismos asociados tienen planes y recursos preparados para brindar ayuda!

Sin embargo, con más de 1,100,000 personas en el condado, es posible que los rescatistas no estén disponibles para brindar apoyo de inmediato a cada vecindario que lo necesita. Los vecinos deben estar preparados para ayudarse a sí mismos durante varios días, y hasta semanas, según la dimensión del desastre.

Estar preparado también significa que **un vecino ayuda a otro vecino**. Asegúrese de incluir a:

- ✓ Vecinos con discapacidades y vecinos de cualquier edad que puedan necesitar ayuda después de un desastre
- ✓ Vecinos con capacidad reducida o incapacidad para ver, leer, caminar, hablar, oír, aprender, recordar, entender y/o responder

✓ Vecinos con discapacidades visibles, por ejemplo, aquellos que usan sillas de ruedas, personas ciegas y con necesidades ocultas y discapacidades, tales como enfermedades cardíacas, enfermedades respiratorias, enfermedades emocionales o mentales, artritis, alergias importantes, asma y/o sensibilidad a productos químicos y a otros productos o agentes utilizados en el medio ambiente.

✓ Los individuos que pueden carecer de medios de transporte, padres solteros que trabajan y aquellos con capacidad limitada o incapacidad para hablar, leer o entender inglés y que necesitarán que la información sea traducida para ellos.

PLANIFICACIÓN VECINAL EN CASO DE DESASTRE EN 5 SENCILLOS PASOS

1

DEFINA SU ÁREA.

Identifique un área que pueda manejar, el edificio donde se encuentra su departamento, una cuadra de la ciudad, algunas calles circundantes cortas, etc., que usted pueda organizar con relativa facilidad.

2

RECLUTE LÍDERES.

Cree un grupo de líderes que puedan ayudarlo a elaborar un plan y llevar a cabo actividades de apoyo en caso de emergencia cuando llegue el momento.

3

EXPLORE SU ÁREA.

Familiarícese con la configuración del terreno: qué recursos tiene, cómo es el paisaje y cuáles son los desastres o las emergencias comunes en su área.

4

ARME SU EQUIPO.

Averigüe quién vive en su área, cómo pueden ayudar en caso de un desastre y quién podría necesitar ayuda adicional.

5

PLANIFIQUE SU ENFOQUE.

¡Elabore un plan que delimite qué hará su vecindario antes, durante y después de un desastre!

Reston



PASO 1: DEFINA SU ÁREA

Clifton



PASO 1
DEFINA SU ÁREA

Desde Tysons Corner hasta Annandale, nuestro condado está formado por muchos vecindarios y comunidades diferentes.

A fin de que usted elabore un plan en caso de desastre para su vecindario, es importante definir el área que su plan cubrirá.

A continuación incluimos algunas preguntas para tener en cuenta:

- ✓ ¿Cuál sería el tamaño del área que usted y un pequeño grupo manejarían fácilmente? **25 a 40 viviendas es el tamaño ideal**
- ✓ Trabaje con redes y grupos organizados existentes, si hubiera (por ejemplo, programas de vigilancia del vecindario, etc.)

- ✓ ¿Podrá comunicarse con todos fácilmente? ¿Cuáles son los idiomas que comúnmente se hablan?
- ✓ ¿El área le permitirá practicar el concepto "un vecino ayuda a otro vecino", de modo que usted pueda identificar rápidamente quién necesita ayuda y brindarla?
- ✓ Si su área incluye más de 40 viviendas, divídala en áreas menores con un "capitán de cuadra" para cada cuadra (esto se denomina comando de área).

Asegúrese de tomar nota de lo siguiente:

- ✓ El número de hogares, negocios, escuelas, iglesias y otros edificios en el área
- ✓ El número de personas en el área
- ✓ Los caminos y otros puntos de entrada y salida, colinas y cursos de agua

Luego, marque el área que definió en un mapa.

CONSEJO: La forma más fácil de llevar a cabo el Paso n.º 1 es caminar por su vecindario reuniendo esta información.

PASO 2: RECLUTE LÍDERES

Mosaic District



**PASO 2
RECLUTE LÍDERES**

Después de conocer el área que el plan en caso de desastre cubrirá, ¡es el momento de identificar a los líderes! A continuación le indicamos qué debe buscar:

Personas con capacitación y experiencia, por ejemplo:

- ✓ Community Emergency Response Teams (CERT) o personas que participan activamente en programas de vigilancia del vecindario.
- ✓ Consejos vecinales, servicios humanos, líderes religiosos o comerciales.

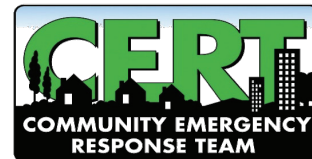
- ✓ Policías, bomberos o personal militar o del cuidado de la salud.
- ✓ Personas con experiencia en la atención de discapacitados o de individuos que puedan necesitar ayuda después de un desastre.

¿Necesita dos o diez líderes?

- ✓ ¿Hay muchas personas en un área del vecindario?
¿Los edificios están separados unos de otros?
- ✓ ¡Determine el número de líderes según el número de personas que necesitan guía! El tamaño del equipo ideal es entre 3 y 7 personas.

A continuación, le ofrecemos algunas ideas para encontrar líderes y retenerlos para su Plan vecinal en caso de desastre:

- ✓ Hable personalmente con ellos, en eventos de la comunidad, reuniones y cuando los vea en el día a día.
- ✓ Publique mensajes en las redes sociales, en los grupos del vecindario y en otros sitios web de contactos.



CONSEJO: ¡Conozca CERT! La capacitación ofrecida por Community Emergency Response Team prepara a las comunidades y, ¡es gratuita!

PASO 3: EXPLORE SU ÁREA

**PASO 3
EXPLORE SU ÁREA**

3.1 AMENAZAS Y RIESGOS

Conozca cuáles son los desastres u otras emergencias que podrían ocurrir en su vecindario. Le ofrecemos algunas pistas útiles:

Identifique las amenazas.

Terremotos, cortes del suministro eléctrico, condiciones climáticas extremas y brotes de enfermedades ocurren en todos lados, pero los tsunamis, deslizamientos de tierras e inundaciones solo suceden en algunos sitios. Haga una lista de las amenazas que podrían ocurrir en su vecindario.

Califique el riesgo. ¿Es muy probable, algo probable o poco probable que ocurra el desastre?

Evalúe el riesgo.

¿Cuál es el grado de vulnerabilidad de su vecindario a sufrir lesiones, muertes o daños materiales? Clasifique estos tipos de riesgo como alto, medio o bajo. Use las instrucciones en *Probabilidad de ocurrir* y *Nivel de impacto* para evaluar los riesgos.

Probabilidad de ocurrir.

Casi seguro:
Probabilidad mayor de 90 %

Probable:
Probabilidad de 50 – 90 %

Moderada:
Probabilidad de 10 – 50 %

Poco probable:
Probabilidad de 3 – 10 %

Escasa:
Probabilidad de 3 % o menos

Nivel de impacto.

Menor:
Posible interrupción del servicio. Poco o nada de daño a la propiedad, lesión personal, lesiones o muertes.

Moderada:
Interrupción de algunos servicios. Daños mínimos a la propiedad, lesión y pérdida de vida.

Grave:
Interrupción de muchos servicios y/o estructuras seriamente dañadas. Muchas personas heridas y número importante de vidas perdidas.

Use una tabla como la que se incluye a continuación para crear una lista de las amenazas y los riesgos.

AMENAZA	PROBABILIDAD DE OCURRIR	NIVEL DE IMPACTO (ALTO, MEDIO, BAJO)

PASO 3: EXPLORE SU ÁREA

3.2 PELIGROS ESPECÍFICOS DEL VECINDARIO

Fairfax County es susceptible a muchos desastres. Algunos ejemplos son:

Incendios. Son especialmente riesgosos si hay poca separación entre un edificio y otro o si los edificios están ubicados cerca de arbustos frondosos. ¡Las fugas de gas o las roturas en las cañerías de gas también pueden provocar incendios!

Terremotos. Cada vecindario de Fairfax County corre el riesgo de sufrir un terremoto.

Hielo/nieve. Cada vecindario tiene el riesgo de sufrir un evento de hielo/nieve, incluso de proporciones catastróficas.

Inundación. La inundación puede ser provocada por el desbordamiento de cursos de agua, roturas de presas, lluvias intensas o alcantarillas obstruidas.

Tornados. Todas las áreas de nuestro condado son propensas a los tornados.

Servicio de electricidad, agua y teléfono. Es posible que estos servicios públicos estén interrumpidos durante largos períodos después de un desastre.

Emergencias químicas. Accidentes industriales, en autopistas, ferrocarriles o de tuberías rotas pueden liberar material químico o peligroso.

Brote de enfermedad. Los brotes pueden enfermar a muchas personas e interrumpir servicios clave.

Calor o frío extremos.

Niños, adultos mayores y personas con ciertos tipos de discapacidades o algunas enfermedades crónicas son los más afectados cuando hace mucho frío o calor.

Ataque terrorista.

Muchas áreas tienen blancos posibles de un ataque terrorista; por ejemplo, escuelas, entornos deportivos o estaciones de metro.

Clima severo. El condado también es propenso a sufrir vientos fuertes, granizo y tormentas eléctricas.

Peligros locales. Asegúrese de identificar los peligros y los riesgos que pueden ser específicos de su vecindario; por ejemplo, líneas eléctricas aéreas, tuberías de gas natural, tanques de almacenamiento de productos químicos y otras amenazas localizadas.

Dunn Loring



PASO 3: EXPLORE SU ÁREA



Fire Station 40

3.3 RECURSOS DEL VECINDARIO

Luego, identifique los recursos del vecindario. Esto incluye a cualquier persona o cualquier elemento que sería útil para responder en caso de o recuperarse después de un desastre. Algunos ejemplos son:

- ✓ Suministros de emergencia para el vecindario
- ✓ Lugares físicos como parques, escuelas, hospitales y estaciones de bomberos
- ✓ Organizaciones como clubes vecinales, organizaciones fraternales, clubes de radio, organizaciones militares locales y proveedores de servicios para discapacitados
- ✓ Las personas capacitadas en CERT, cuidados médicos, primeros auxilios, búsqueda y rescate, carpintería, plomería o asesoramiento en caso de crisis
- ✓ Negocios dentro o cerca del área que podrían proveer suministros o equipos
- ✓ Equipos y suministros para la remoción de escombros, botes para rescate durante inundaciones, equipos de comunicaciones, artículos para primeros auxilios, generadores y otros artículos útiles durante o después de un desastre
- ✓ Recursos de evacuación; por ejemplo, vehículos accesibles

Bien, ¿y cómo los identificamos?

Elabore una lista de las amenazas y los riesgos de la comunidad, e identifique cuáles serían los recursos que su vecindario podría llegar a necesitar en caso de un desastre. Identifique si el recurso es vulnerable a sufrir daños y qué se puede hacer para reducir esa vulnerabilidad. Asegúrese de incluir la ubicación e información de contacto en su lista, si correspondiera. A continuación, se incluye un ejemplo de una tabla que puede usar:

TIPO DE RECURSO	DESCRIPCIÓN DEL RECURSO	UBICACIÓN DEL RECURSO	INFORMACIÓN DE CONTACTO DEL RECURSO (LAS 24 HORAS DEL DÍA, LOS 7 DÍAS DE LA SEMANA)

PASO 3: EXPLORE SU ÁREA

3.4 DISEÑE UN MAPA DE SU VECINDARIO

Use una herramienta en línea para el trazado de mapas u otra fuente que sea fácil de obtener. Haga un bosquejo de su vecindario. Los sitios web gratuitos earth.google.com o maps.yahoo.com pueden ser útiles.

En su bosquejo, muestre calles, cuadras y parcelas de casas/edificios. Indique unidades y pisos de edificios de departamentos o con múltiples unidades. Numere las parcelas secuencialmente (1, 2, 3). Incluya todos los números de la dirección y los nombres de los ocupantes de cada parcela.

En el Paso 4, si fuera necesario, se verificará y actualizará la información de contacto. Incluya:

- ✓ Todas las rutas de entrada/salida del área a las que se pueden acceder a pie, con silla de ruedas/escúter y automóvil
- ✓ Un lugar de reunión vecinal (vea la próxima sección)
- ✓ Un lugar donde las personas heridas puedan recibir los primeros auxilios o ser evaluadas para recibir tratamiento médico

- ✓ Posibles obstáculos que podrían dificultar la entrada/salida (por ejemplo, objetos caídos/ túneles, árboles o cables eléctricos)
- ✓ Vecinos que puedan necesitar ayuda adicional para ver, leer, caminar, hablar, escuchar, recordar, comprender y/o responder después de un desastre

Dunn Loring



PASO 3: EXPLORE SU ÁREA



Tysons Corner

3.5 LUGAR DE REUNIÓN VECINAL

Este es un espacio para que los vecinos organicen las actividades de respuesta, en caso de un desastre. Escoja una zona céntrica grande (por ejemplo, parque, área recreativa, galería) para reunirse y organizar los próximos pasos de su plan de respuesta del vecindario. Esto es lo que debe buscar al identificar un posible lugar de reunión vecinal:

- ✓ Debe estar a la vista fácilmente para que las demás personas sepan que este lugar es el principal punto de reunión
- ✓ Debe ser de fácil acceso para todos
- ✓ Debe estar en un sitio seguro en caso de inundación, incendio, líneas de tensión y árboles caídos
- ✓ Debe tener baños accesibles y cercanos
- ✓ Debe estar bien iluminado en caso de evacuación nocturna
- ✓ Debe poder alojar animales de servicio y mascotas
- ✓ Debe ser lo suficientemente grande para el número planificado de personas y vehículos
- ✓ Debe ser accesible para niños y adultos con discapacidades

3.6 ÁREA DE TRIAJE

Este es un lugar donde las personas heridas pueden recibir los primeros auxilios o ser evaluados para recibir tratamiento médico.

PASO 4: ARME SU EQUIPO

**PASO 4
ARME SU EQUIPO**

¡Los recursos más importantes con los que cuenta son unos a otros! Realice estas sencillas actividades para armar su equipo.

Forme un grupo. Asegúrese de que representa la diversidad en su vecindario e incluye propietarios, familias, negocios, lugares de culto, organizaciones sin fines de lucro, escuelas y otras organizaciones locales **del área que usted definió.**

Incluya activamente a personas con discapacidades y a otros que puedan necesitar ayuda después de un desastre.

Su equipo debe incluir a vecinos capacitados en CERT y, también, puede incluir a personas que no estén capacitadas en las técnicas de CERT.

Además, determine si hay organizaciones de servicios humanos; proveedores de servicios para discapacitados o residencias, centros de cuidado comunitarios o centros de residencia asistida. En caso de que existan, invítelos a participar del proceso de planificación y discuta cómo pueden ayudarse mutuamente.

Huntley Meadows



PASO 4: ARME SU EQUIPO

Organice una reunión. Solicite a los líderes que identificó en el Paso 2 que divulguen la reunión. Asegúrese de que todos los hogares hayan sido invitados personalmente. También invite a la policía y a los bomberos locales. Use la Guía para el facilitador para agilizar la reunión.

Las principales actividades de la reunión son:

- ✓ Repasar los 5 Pasos para la preparación vecinal.
- ✓ Identificar las capacidades y el equipo que cada vecino tiene y que son útiles para responder en caso de un desastre.
- ✓ Identificar los idiomas que se hablan en el área y el uso de la lengua de signos norteamericana en la misma.

Aliente a los vecinos a asistir a la reunión. Una invitación personal es la mejor manera de invitar a los vecinos. Encontrará algunas otras ideas a continuación:

- ✓ Prepare un folleto (consulte la plantilla del folleto en el Conjunto de herramientas).
- ✓ Incluya una página "Prepárese" en el sitio web de su vecindario.
- ✓ Cree una página en Facebook o Twitter o súmese a un sitio con un número mayor de "seguidores".
- ✓ Elabore listas de correo electrónico con las organizaciones y los líderes de la comunidad.
- ✓ Enumere las organizaciones de la comunidad, los negocios y las viviendas.

Con la tabla que creó en el Paso 3, escriba lo siguiente para cada vivienda/instalación:

- ✓ Teléfono, correo electrónico, texto, capacidades especiales, recursos, número de adultos/niños, mascotas/animales/animales de servicio, personas que pueden necesitar ayuda adicional.
- ✓ Cree una cadena telefónica o "cuadro de notificaciones" a través de la cual las personas se contactan entre sí para divulgar noticias.
- ✓ Camine por el área al finalizar la reunión para verificar su bosquejo.

CONSEJO: Use la misma cadena telefónica, texto y sistema de comunicación para notificar a los vecinos puerta por puerta. Si su vecindario es más grande, pida a los capitanes de cuadras que lideren esta actividad.



Clifton

PASO 5: PLANIFIQUE SU ENFOQUE



Centro de gobierno de Fairfax

**PASO 5
PLANIFIQUE SU ENFOQUE**

5.1 PROTÉJANSE Y PROTEJA SU LUGAR

Antes de cualquier otra cosa, asegúrese de que todos estén bien en el lugar donde usted se encuentra. Una vez que haya confirmado que todos están seguros, prepárese para dirigirse al lugar de reunión vecinal. Use equipo de protección, si lo tiene, un casco duro o casco de bicicleta, calzado con punta de acero u otro tipo de calzado resistente y guantes de cuero o resistentes. **Guarde estos artículos todos juntos en un lugar de fácil acceso.**

Cuelgue el cartel de **OK/Ayuda** en la puerta de entrada o ventana del frente, de modo que pueda verse fácilmente desde la acera o calle.

El lado de color rojo significa que necesita ayuda; el lado de color verde significa que está bien. Lo usará solo después de un desastre, cuando no es posible solicitar ayuda llamando al 9-1-1.



Si siente olor a gas, corte el suministro de gas. Si no tiene una válvula de cierre automática, gire la válvula de modo que la "barra" quede perpendicular a la línea de gas. Mantenga una llave atada con alambre al medidor de gas y conozca el lugar donde se encuentran las válvulas de cierre del agua.

Diríjase al lugar de reunión vecinal.

Una vez que haya llegado al lugar de reunión vecinal, la primera tarea es organizarse.

Seleccione un líder para que dirija el esfuerzo general.

Desarrolle un plan de acción. Decida qué quiere hacer, cómo planea hacerlo y el tiempo que le va a dedicar.

Organice equipos con un Líder de equipo en cada grupo. Cada equipo debe estar integrado por 3 a 7 personas y un Líder de equipo.

CONSEJO: Según sea necesario, cierre las válvulas principales de agua y gas de su hogar. Cierre el paso de gas girando la llave de paso hasta que la "barra" quede perpendicular a la línea de gas. Mantenga una llave atada con alambre al medidor de gas y conozca el lugar donde se encuentran las válvulas de cierre del agua.

PASO 5: PLANIFIQUE SU ENFOQUE

Una práctica usada por los servicios de emergencia y CERT es organizarse de acuerdo con el Sistema de Comando de Incidentes (ICS). El cuadro a continuación es un ejemplo. El **Comandante del incidente** es el líder. Es el responsable de decidir qué se va a realizar.

Operaciones ejecuta las acciones decididas. **Logística** coordina los recursos (transporte, personas, suministros).

Planificación e Inteligencia supervisa la información recibida y planifican las actividades futuras. Los equipos incluyen:

Equipo de búsqueda y rescate. Este equipo buscará los carteles de **OK/Ayuda**, y también verificará el estado de aquellas personas incluidas en la lista con la indicación de necesitar ayuda adicional. Comienzan realizando una evaluación de los daños para identificar las áreas de peligro y establecer prioridades. Operaciones de búsqueda y rescate. Los miembros ideales son aquellos que han completado la capacitación de búsqueda y rescate de CERT.

Equipos de cuidado. Los Equipos de cuidado pueden estar formados por el **Equipo de triaje**, que determina el orden de prioridad de los sobrevivientes heridos que recibirán atención; el **Equipo de tratamiento**, que atiende a los heridos; el **Equipo de morgue**, que se encarga de las personas fallecidas; y el **Equipo de centros de cuidados**, que brinda atención adicional durante el desastre. Sería ideal que los miembros de estos equipos tuvieran experiencia en el cuidado de la salud.

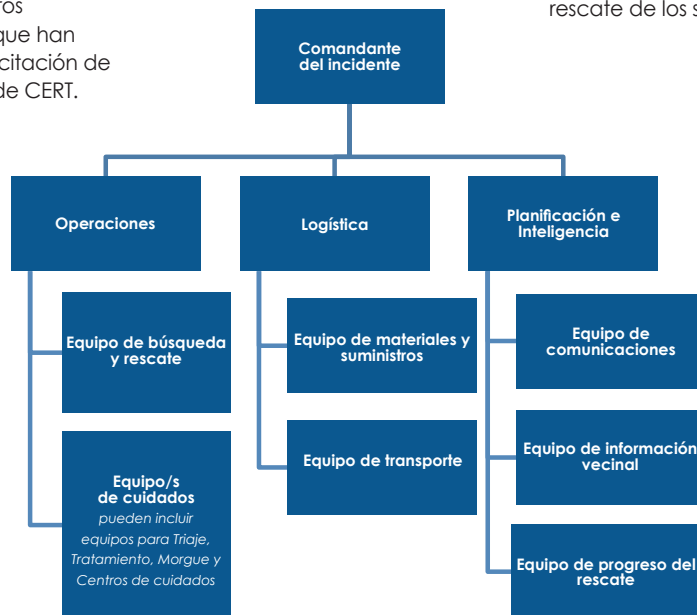
Equipo de materiales y suministros. Este equipo coordina los materiales y suministros que se necesitan dentro del vecindario.

Equipo de transporte. Este equipo coordina el transporte de suministros, equipos y personas.

Equipo de comunicaciones. El Equipo de comunicaciones escucha el Sistema de Alertas de Emergencias, el Servicio de Radio Familiar (FRS)/radioaficionados y/o Radio Meteorológica Nacional. El Equipo de comunicaciones es el responsable de comunicar información dentro del vecindario y desde/hacia el vecindario y los servicios de emergencia y otros organismos del condado (por ejemplo, bomberos y policía).

Equipo de información vecinal. Este equipo coordina la información sobre los sobrevivientes y divulga información sobre el progreso del rescate y el estado de los sobrevivientes (heridos, perdidos, etc.) desde el Puesto de mando al Centro de cuidados.

Equipo de progreso del rescate. Este equipo hace un seguimiento del progreso del rescate de los sobrevivientes.



CONSEJO: Asigne roles al equipo según las necesidades del desastre y las personas con las que cuenta. Puede que no necesite cubrir todos estos roles en cada incidente.

PASO 5: PLANIFIQUE SU ENFOQUE

5.2 COMUNICACIONES

Asegúrese de informar a los servicios de emergencia llamando al 9-1-1 o envíe un mensaje de texto al 9-1-1, si necesita ayuda ante una emergencia. Durante un desastre, Fairfax County mantendrá a la comunidad informada a través de los medios públicos de comunicación u otros. Algunos ejemplos de fuentes son:

Fairfax County ARES. Amateur Aficionados autorizados licenciados que registraron voluntariamente sus calificaciones y equipos, para cumplir con el deber de comunicar, ante el servicio público cuando ocurre un desastre. Se puede encontrar información en fxares.org/

Internet. Fairfax County ofrece información en caso de emergencia a través del Blog de emergencias, fairfaxcountyemergency.wordpress.com/

Teléfonos. Si necesita llamar a alguien, que sea una conversación breve para que otros también puedan comunicarse con sus seres queridos o personal de rescate.

Medios de comunicación públicos o comerciales.

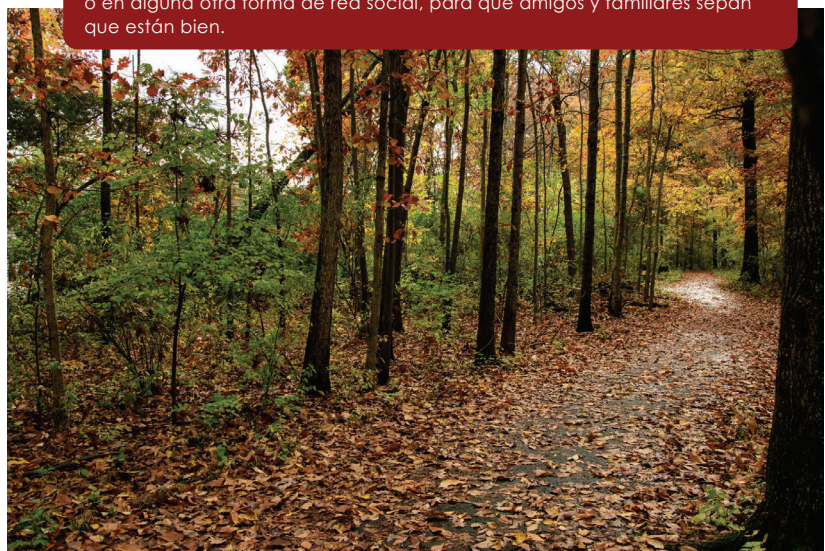
Televisión, radio y satélite transmitirán los mensajes de alerta de emergencias. La radio de su automóvil podría ser la forma más sencilla de escuchar las noticias sobre emergencias.

Fairfax Alerts. El sistema de notificación masivo oficial que se usa para enviar mensajes de voz, mensajes de texto y mensajes por correo electrónico a residentes y negocios durante emergencias y desastres. Informar al público cuando sucede un desastre podría ser una medida de protección y la única con la que el público cuente para salvar sus vidas y proteger sus bienes. www.fairfaxcounty.gov/alerts

Sistema de alerta de emergencias. Los mensajes se comunicarán al público a través de estaciones de radio y televisión. Son mensajes de voz con texto que se desplaza por la pantalla de la televisión.

Oak Marr

Sitio web Safe and Well
 Aliente a los vecinos a registrarse en el sitio web "Safe and Well" (Seguro y a salvo) de la Red Cross <<https://safeandwell.communityos.org/cms/index.php>> o en alguna otra forma de red social, para que amigos y familiares sepan que están bien.



PASO 5: PLANIFIQUE SU ENFOQUE



Mosaic District

5.3 DÉJELO POR ESCRITO

El próximo paso es: ¡escribir el plan! A continuación se incluye una descripción detallada del contenido del plan. Siéntase libre de aumentar o reducir el alcance del plan según sus necesidades.

Use la plantilla del plan incluida en el sitio web de los 5 Pasos; simplemente complete los espacios en blanco.

Plan básico. Debe incluir amenazas, riesgos, el bosquejo de su vecindario y su enfoque básico para una respuesta.

Anexos de apoyo. Los “Anexos de apoyo” brindan mayores detalles que exceden el plan básico. Delinean las tareas específicas; por ejemplo, cómo será la comunicación durante y después de un desastre.

Usted y sus vecinos deciden qué anexos necesitan.

Otros anexos pueden incluir:

✓ Refugio en el lugar. Después de un desastre, las autoridades locales pueden determinar que es más seguro que los individuos y las familias permanezcan en sus lugares de residencia, o “refugio en el lugar”. Este anexo detalla cómo los miembros del vecindario se apoyarán unos a otros, si fuera necesario refugiarse en el lugar durante un período prolongado.

✓ Mitigación. Aborde formas en las que puede disminuir el impacto de los desastres. Los vecindarios pueden establecer programas de un “vecino ayuda a otro vecino” para la entrega de alimentos, medicamentos y agua a personas que no pueden obtenerlos por sus propios medios.

✓ Evacuación. Si se ordenara evacuar, los departamentos de policía y bomberos usarán múltiples medios de comunicación para informar a los residentes. Todos deben seguir las indicaciones sobre las rutas de evacuación que se deben usar. La sección de evacuación del plan debería describir cómo el vecindario puede ayudar a las autoridades en caso de evacuación.

PASO 5: PLANIFIQUE SU ENFOQUE

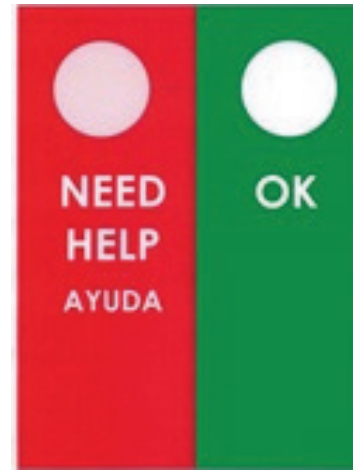
Anexos específicos sobre peligros. Los anexos específicos sobre peligros describen cómo el vecindario responderá en caso de incendios, terremotos, inundaciones y otras amenazas.

Carteles colgantes para puertas en caso de emergencia. Fairfax County creó carteles colgantes para puertas en caso de emergencia que se puedan usar para notificar a los vecinos y servicios de emergencia locales que usted necesita ayuda. Después de un desastre, cuelgue el cartel del lado de color verde si usted se encuentra bien. Si necesita ayuda, cuelgue el cartel del lado de color rojo.

Revise el plan con sus vecinos. Después de haber elaborado su plan, reúna a los otros miembros de la comunidad, pídeles su opinión respecto del plan y realice los cambios que fueran necesarios.

Haga circular el plan en los idiomas que comúnmente se hablan en el vecindario, ya sea por correo electrónico, o un sitio web del vecindario, u ofrézcase a leerlo o explicárselo a las personas que no pueden leer.

Celebre reuniones regularmente para analizar, revisar, practicar y actualizar su plan. Hágalo al menos una vez al año.



Reston

